

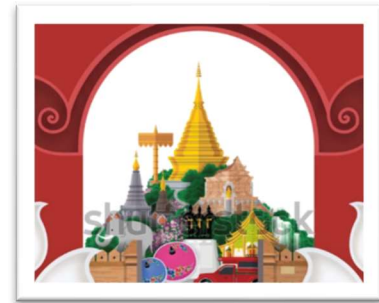
เศรษฐกิจมหภาค



สรุปภาวะเศรษฐกิจจังหวัดเชียงใหม่ เดือนธันวาคม 2565 ขยายตัวทุกด้าน แม้ว่าอัตราเงินเฟ้อที่สูงขึ้นจะเป็นอุปสรรคสำคัญต่อการกระตุ้นการบริโภคของภาคเอกชน โดยภาคบริการ (การท่องเที่ยว โรงแรม ที่พัก ร้านอาหาร) พ้นตัวจากการที่ภาครัฐใช้มาตรการผ่อนคลายงดการจัดงาน ป้องกันโรคระบาด Covid-19 การประชาสัมพันธ์กิจกรรมกระตุ้นการท่องเที่ยวของจังหวัดเชียงใหม่ อาทิ งานมนต์เสน่ห์เชียงใหม่ เมืองดอกไม้งาม งานส่งท้ายปีเก่าต้อนรับปีใหม่ เทศกาลงานออกแบบเชียงใหม่ 2565 งานวิ่งใหญ่เชียงใหม่มาราธอน งานเกษตรภาคเหนือครั้งที่ 10 งาน Nimmanhaemin Art & Design Promenade ครั้งที่ 22 (NAP) ฯลฯ ประกอบกับสภาพอากาศหนาวเย็นช่วยกระตุ้นบรรยากาศการท่องเที่ยวของจังหวัดเชียงใหม่ เกิดการใช้จ่ายเพิ่มขึ้นอย่างมากโดยเฉพาะธุรกิจร้านอาหาร และสถานบันเทิงปรับตัวดีขึ้นตามจำนวนนักท่องเที่ยวที่ใช้บริการมากขึ้น **ภาคเกษตรกรรม** ปริมาณผลผลิตพืชสำคัญ อาทิ ลำไย ข้าว ส้ม และข้าวโพดเลี้ยงสัตว์ เพิ่มขึ้น เนื่องจากสภาพอากาศเอื้ออำนวย ปริมาณฝน และน้ำในอ่างเก็บน้ำมีปริมาณเพิ่มขึ้น และปัจจัยเสริมมาจากราคาขาย (ข้าว) มีแนวโน้มเพิ่มขึ้นตามความต้องการส่งออกไปยังประเทศที่ประสบปัญหาภัยแล้งและวิกฤติขาดแคลนอาหาร **การผลิตภาคอุตสาหกรรม** ขยายตัวเล็กน้อย ตามธุรกิจผลิตเพื่อส่งออก (เกษตรแปรรูป/ชิ้นส่วนอิเล็กทรอนิกส์) ที่ขยายกำลังการผลิตและเพิ่ม

ประสิทธิภาพการผลิต แม้ว่าจะประสบปัญหาการค้าวัตถุดิบ และราคาพลังงานที่อยู่ในระดับสูง แต่มีเพียงบางธุรกิจที่สามารถปรับขึ้นราคาได้(สินค้าเกษตรแปรรูป เครื่องประดับ โรงแรม) ขณะที่ภาครัฐควบคุมราคาสินค้าบางประเภทที่ต้องขออนุญาตก่อนปรับขึ้นราคา

สถานการณ์เศรษฐกิจด้านการท่องเที่ยว



จำนวนนักท่องเที่ยว ปี 2565 เดือนมกราคม - ธันวาคม พ.ศ. 2565 มีนักท่องเที่ยวเข้ามาในจังหวัดเชียงใหม่ 8.77 ล้านคน แบ่งเป็น ชาวไทย ร้อยละ 87.50 ชาวต่างชาติ ร้อยละ 12.50 เพิ่มขึ้นจากปี 2564 จำนวน 5.04 ล้านคน หรือเพิ่มขึ้นร้อยละ 134.95

หน่วย: ล้านคน

จำนวนนักท่องเที่ยว (ผู้เยี่ยมเยือน)			
ปี	รวม	ชาวไทย	ชาวต่างชาติ
2564	1.773	1.755	0.018
2565	8.773	7.677	1.096
% เปลี่ยนแปลง	+134.95		

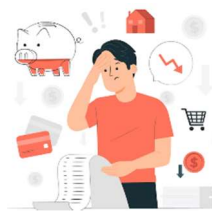
รายได้จากการท่องเที่ยว ปี 2565 ช่วงเดือนมกราคม - ธันวาคม 2565 จังหวัดเชียงใหม่มีรายได้จากนักท่องเที่ยวทั้งสิ้น 59,681 ล้านบาท แบ่งเป็นจากนักท่องเที่ยวชาวไทย ร้อยละ 83.80 จากชาวต่างชาติ ร้อยละ 16.20 เพิ่มขึ้นจากปี 2564 จำนวน 36,390 ล้านบาท หรือเพิ่มขึ้นร้อยละ 156.24

หน่วย:ล้านบาท

รายได้จากนักท่องเที่ยว (ผู้เยี่ยมเยือน)			
ปี	รวม	ชาวไทย	ชาวต่างชาติ
2564	23,291	23,073	218
2565	59,681	50,019	9,663
% เปลี่ยนแปลง	+156.24		

ปลายปี 2565 จังหวัดเชียงใหม่ประชาสัมพันธ์กิจกรรมส่งเสริมการท่องเที่ยว ซึ่งมีกิจกรรมอีเว้นท์และเทศกาลที่จัดงานโดยภาครัฐและเอกชนในหลายพื้นที่ ประกอบกับการมีวันหยุดราชการพิเศษ ทำให้นักท่องเที่ยวไทยเพิ่มขึ้นมาก และกระจายตัวไปในหลายจังหวัดในภาคเหนือ อาทิ น่าน เพชรบูรณ์ และเชียงราย การเปิดเที่ยวบินตรงจากต่างประเทศที่เพิ่มขึ้น เช่น ใต้หวัน สเปน ลาว ฮองกง การขยายระยะเวลาวีซ่าท่องเที่ยว ส่วนใหญ่เป็นนักท่องเที่ยวชาวสิงคโปร์ มาเลเซีย เกาหลีใต้ และยุโรป อย่างไรก็ตาม จำนวนเที่ยวบินไม่เพียงพอต่อความต้องการของนักเดินทาง ส่งผลให้อัตราค่าเดินทางปรับตัวสูงขึ้นมาก แนวโน้มในระยะต่อไป คาดว่าการท่องเที่ยวจะปรับดีขึ้นทั้งจากนักท่องเที่ยวไทย และนักท่องเที่ยวจีนที่จะทยอยเพิ่มขึ้นตามการเปิดประเทศของจีน โดยเฉพาะกลุ่มนักท่องเที่ยวที่นิยมเดินทางด้วยตนเอง (Free Independent Travelers : FIT)

ราคาสินค้าและบริการ



ดัชนีราคาผู้บริโภค

ขยายตัวละ 4.2

ดัชนีราคาผู้บริโภคของจังหวัดเชียงใหม่ เดือนมกราคม 2566 เมื่อเทียบกับเดือนเดียวกันของปีก่อน สูงขึ้นร้อยละ 4.2 โดยมีสาเหตุสำคัญมาจากหมวดอาหารและเครื่องดื่มไม่มีแอลกอฮอล์ สูงขึ้นร้อยละ 0.70 ตามการสูงขึ้นของราคาสินค้ากลุ่มข้าว แป้งและผลิตภัณฑ์จากแป้ง (ข้าวสารเจ้า อาหารธัญพืช) ไข่ และผลิตภัณฑ์นม กลุ่มผักสดและผลไม้ (แตงกวา ผักกาดขาว ผักบุ้ง มะเขือเทศ ฟักทอง มะนาว ใบกะเพรา ชะอม กระเทียม และส้มเขียวหวาน) จากอุปสงค์ที่เพิ่มขึ้นในช่วงเทศกาลตรุษจีน หมวดอื่น ๆ ไม่ใช่อาหารและเครื่องดื่ม สูงขึ้นร้อยละ 0.40 มีสาเหตุสำคัญมาจากการสูงขึ้นของราคาขายปลีกน้ำมันเชื้อเพลิงทุกชนิด ยกเว้นน้ำมันดีเซล ค่ากระแสไฟฟ้า น้ำยาปรับผ้านุ่ม น้ำยาล้างห้องน้ำ และผลิตภัณฑ์ซักผ้า (น้ำยาซักแห้ง) สบู่ถูตัว และโพลีเอทิลีน

ราคาสินค้าที่จำเป็นต่อการครองชีพ

รายการ	ธ.ค.65	ม.ค.66	+/-
ข้าวหอมมะลิ ขนาด 5 กก. ตราเบญจรงค์	169-198 บาท/ถุง	169-198 บาท/ถุง	*
น้ำมันปาล์มขวด 1 ลิตร ตรามรกต	50 บาท/ขวด	48 บาท/ขวด	-
น้ำมันถั่วเหลืองขวด 1 ลิตร ตราอรุณ	62-63 บาท/ขวด	62-63 บาท/ขวด	*
บะหมี่กึ่งสำเร็จรูป รสหมูสับ ตราหมาล่า	7 บาท/ซอง	7 บาท/ซอง	*
ปลากระป๋อง ตราสามแม่ครัว	19 บาท/กระป๋อง	19 บาท/กระป๋อง	*
น้ำตาลทรายถุง 1 กก. ตรามิตรผล	23 บาท/ถุง	23 บาท/ถุง	*
หมูเนื้อแดง 1 กก. - ตลาด	180-200	180-200	*
- ห้าง	174	169	
ไข่ไก่เบอร์ 2 - 3	3.74-3.66	3.90-3.88	+

รายการ	ธ.ค.65	ม.ค.66	+/-
โกสตุ้งด้ว ไม่รวมเครื่องใน	75-85	75-85	*
ผักกาดขาว 1 กก.	17-23	21-33	+
ผักคะน้า	30	30-31	+
แตงกวา	20	21-24	+
ถั่วฝักยาว	43-53	45-55	+
มะนาวแป้นเบอร์ 2	3.50-4.00	3.88-5.50	+

แนวโน้มอัตราเงินเฟ้อ



แนวโน้มอัตราเงินเฟ้อคาดว่าจะขยายตัวในอัตราที่ลดลง ปัจจัยที่สำคัญมาจากราคาสินค้าในกลุ่มพลังงาน (น้ำมัน เชื้อเพลิง ค่าไฟฟ้า และก๊าซหุงต้ม) ที่ส่งผลทั้งทางตรงและทางอ้อม สินค้าในกลุ่มอาหารปรับสูงขึ้นตามต้นทุนการผลิตทั้งค่าวัตถุดิบ ค่าขนส่ง และค่าจ้าง ส่วนปัจจัยที่กดดันอัตราเงินเฟ้อมาจากปัจจัยภายนอกประเทศ อาทิ เศรษฐกิจโลกมีการชะลอตัว เงินบาทแข็งค่าขึ้น ส่งผลให้ต้นทุนนำเข้าสินค้าของไทยลดลง โดยกระทรวงพาณิชย์ คาดการณ์อัตราเงินเฟ้อทั่วไปปี 2566 อยู่ระหว่างร้อยละ 2.0 – 3.0

ดัชนีความเชื่อมั่นผู้บริโภค ปรับเพิ่มขึ้นมาอยู่ในช่วงความเชื่อมั่นและสูงสุดในรอบ 44 เดือน เนื่องมาจากการฟื้นตัวของเศรษฐกิจภายในประเทศ โดยเฉพาะด้านการท่องเที่ยวที่มีการเปิดประเทศรับนักท่องเที่ยวเต็มรูปแบบและการเปิดให้นักท่องเที่ยวชาวจีนเดินทางไปยังต่างประเทศได้

นอกจากนี้ยังมีปัจจัยเสริมทางด้านมาตรการช่วยเหลือจากภาครัฐและราคาสินค้าเกษตรสำคัญอยู่ในเกณฑ์ดี **ต้นทุนและราคาของธุรกิจ** โดยรวมเพิ่มขึ้นจากระยะเดียวกันปีก่อน ตามราคาวัตถุดิบและพลังงานที่อยู่ระดับสูง ยกเว้นในกลุ่มผลิตชิ้นส่วนอิเล็กทรอนิกส์ที่ปรับลดลง อาทิ ชิพ อะลูมิเนียม และทองแดง รวมถึงค่าจ้างที่เพิ่มขึ้นจากการปรับอัตราค่าแรงขั้นต่ำในเดือนตุลาคม 2565 ปัจจัยเสี่ยงของธุรกิจในระยะต่อไปมาจากการปรับอัตราดอกเบี้ยอยู่ในขาขึ้น ความเข้มงวดในการปล่อยสินเชื่อของสถาบันการเงิน และความต้องการของตลาดโลกที่ลดลงในกลุ่มสินค้าฟุ่มเฟือยและชิ้นส่วนอิเล็กทรอนิกส์ ธุรกิจที่ปรับราคาตามต้นทุนการผลิต ประกอบด้วย กลุ่มยานยนต์ ชิ้นส่วนและอุปกรณ์ กระเบื้องปูพื้น-บุผนัง สุขภัณฑ์ แผ่นคอนกรีตสำเร็จรูปและแบบผสมเสร็จ ปูนซีเมนต์ปอร์ตแลนด์ ผลิตภัณฑ์กระดาษ และผลิตภัณฑ์สิ่งทอ

สถานการณ์การลงทุนในจังหวัดเชียงใหม่



จำนวนนิติบุคคล ณ วันที่ 31 มกราคม 2566 จำนวน 27,089 ราย ทุนจดทะเบียน 191,039 ล้านบาท ส่วนมากเป็นธุรกิจประเภทก่อสร้าง ซื่อขาย ให้เช่าอสังหาริมทรัพย์ บริการที่พักแรม บริการร้านอาหาร กระจุกตัวในพื้นที่อำเภอเมืองเชียงใหม่ สันทราย และหางดง และเป็นธุรกิจ SMEs ถึงร้อยละ 99.40

ภาวะการค้าการลงทุน ส่วนใหญ่คงตัวเนื่องด้วยกำลังซื้อในประเทศยังไม่ฟื้นตัวเต็มที่ ประกอบกับแนวโน้มการเลือกซื้อสินค้าผ่านระบบออนไลน์และจัดส่งถึงมือลูกค้าได้รับ

ความนิยมสูงขึ้นอย่างมาก ส่งผลต่อการขยายการลงทุน
จำหน่ายสินค้าในพื้นที่ห้างสรรพสินค้าหรือห้างโมเดิร์นเท
รตที่เคยได้รับความนิยมในช่วงสิบปีที่ผ่านมา ขณะที่การ
ลงทุนธุรกิจเกษตร อุตสาหกรรม และการแปรรูปถนอม
อาหารมีแนวโน้มที่ดี เนื่องด้วยความต้องการบริโภคทั้งใน
และต่างประเทศให้ความสำคัญกับสุขภาพและสิ่งแวดล้อม
ทิศทางการลงทุนของภาคธุรกิจ ปรับเพิ่มขึ้นจากระยะ
เดียวกันของปีก่อน ตามภาคการส่งออกที่ขยายตัว
โดยเฉพาะธุรกิจผลิตสินค้าเกษตรแปรรูปและชิ้นส่วน
อิเล็กทรอนิกส์ บางแห่งลงทุนเครื่องจักรเพื่อเพิ่ม
ประสิทธิภาพและขยายกำลังการผลิต ลงทุนสร้างโกดังเก็บ
สินค้า ไซ่วร์มรณยนต์ ธุรกิจอสังหาริมทรัพย์มีแผนเปิดตัว
โครงการใหม่โดยเฉพาะบ้านแนวราบจากธุรกิจอสังหา
ส่วนกลาง ธุรกิจหลายรายปรับเปลี่ยนการใช้พลังงาน
ทดแทนเข้ามาใช้มากขึ้น เช่น แผงโซลาร์เซลล์เพื่อลดต้นทุน
ระยะยาวและสนับสนุนนโยบายของรัฐ อย่างไรก็ตาม
ธุรกิจเผชิญกับปัญหาขาดแคลนแรงงานในภาคการผลิต
เนื่องด้วยแรงงานส่วนใหญ่ย้ายกลับไปสู่ภาคบริการ ปัญหา
การออกจากงานสูง (Turnover) ในตำแหน่งทักษะพื้นฐาน
เช่น พนักงานยกของ พนักงานขับรถ ขณะที่แรงงาน
ต่างชาติดึงหายากขึ้น บางส่วนกลับเข้าไปพื้นที่ส่วนกลาง
ของประเทศ ตลอดปี 2565 ธุรกิจจังหวัดเชียงใหม่ที่
ขอรับการส่งเสริมการลงทุน มีจำนวน 28 โครงการ เงิน
ลงทุนรวม 1,705 ล้านบาท **ภาพรวมการส่งเสริมการ
ลงทุนของภาคเหนือตอนบนพบว่าธุรกิจที่ได้รับอนุมัติการ
ส่งเสริมมากที่สุด** เรียงตามลำดับ ได้แก่ หมวดบริการและ
สาธารณสุข หมวดเกษตรกรรมและผลิตผลการเกษตร และ
หมวดเครื่องใช้ไฟฟ้าและอิเล็กทรอนิกส์ โครงการที่ภาครัฐ
ให้การสนับสนุนจำแนกตามนโยบายที่สำคัญ ประกอบด้วย
(1) นโยบายการส่งเสริม SMEs ในธุรกิจประเภทผลิตหรือ

ถนอมอาหารโดยใช้เทคโนโลยีที่ทันสมัย กิจกรรมผลิตที่มี
ขั้นตอนการพัฒนาและออกแบบระบบอัตโนมัติหรือ
ปฏิบัติงานด้วยสมองกล กิจกรรมผลิตเชื้อเพลิงชีวมวลอัด
และกิจการคัดคุณภาพ บรรจุและเก็บรักษาพืชผัก ผลไม้
ดอกไม้ (2) นโยบายส่งเสริมเขตเศรษฐกิจพิเศษ ในกิจการ
ผลิตหรือถนอมอาหาร และกิจการที่ใช้เทคโนโลยีเพื่อผลิต
สิ่งของจากเยื่อหรือกระดาษ

ภาคอสังหาริมทรัพย์และก่อสร้าง ขยายตัวเล็กน้อย
โดยเฉพาะบ้านแนวราบราคาตั้งแต่ 3 ล้านบาทขึ้นไปได้รับ
ความนิยมจากคนต่างจังหวัด กลุ่มซื้อเพื่อลงทุน และ
ชาวต่างชาติ พื้นที่โครงการก่อสร้างที่ได้รับความนิยมจะ
เป็นพื้นที่สำคัญด้านการท่องเที่ยว ปัจจุบันชาวต่างชาติที่
เข้ามาซื้อโครงการในจังหวัดเชียงใหม่ มากกว่าครึ่งยังคง
เป็นชาวจีน ที่เหลือเป็น พม่า ญีปุ่น เกาหลี และ
ชาวต่างชาติโซนยุโรป ผู้พัฒนาอสังหาริมทรัพย์ท้องถิ่นมี
แผนเปิดตัวโครงการใหม่ในปี 2566 มูลค่ารวมมากกว่า
4,600 ล้านบาท

ภาคธุรกิจเอกชนมีข้อเสนอแนะ

1. กำหนดมาตรการดูแลต้นทุนการผลิตให้ผู้ประกอบการ
โดยเฉพาะค่าไฟฟ้าและราคาพลังงาน เพื่อรักษาขีด
ความสามารถในการแข่งขัน
2. รักษาเสถียรภาพค่าเงินบาทให้มีความสมดุลกับทั้งผู้
ส่งออกและผู้นำเข้า มีมาตรการช่วยเหลือเยียวยา
ผู้ประกอบการที่ได้รับผลกระทบ
3. จัดทำระบบสาธารณสุขป้องกันการแพร่ระบาดของโควิด -
19 เพื่อรองรับการกิจกรรมทางเศรษฐกิจและการฟื้นตัว
ของภาคการท่องเที่ยว

แหล่งข้อมูลอ้างอิง สำนักงานคลังจังหวัดเชียงใหม่ ธนาคารแห่ง
ประเทศไทย ศูนย์เศรษฐกิจการลงทุนภาคที่ 1 สภาอุตสาหกรรม
แห่งประเทศไทย และ thansettakij.com